

ENERGETSKE IZKAZNICE PO MERI LJUDI





ENERGETSKE IZKAZNICE PO MERI LJUDI 2024

Avtorji:

Domen Bančič, Jure Vetršek & Eva Zavrl (IRI UL)

Grafike in oblikovanje:

Nerea Marquez Charramendieta (ojobuey.com)

Zaslužni sodelavci:

David Jenkins & Mahsa Sayfekar (Herriot-Watt University)

Kamen Simeonov (EnEffect)

Anne Trufin (Climate Alliance)

Prevod: Domen Bančič, Špela Jevnikar & Jure Vetršek



Projekt je prejel finančna sredstva iz podpornega programa Evropske unije Obzorje 2020 na podlagi pogodbe o dodelitvi sredstev št. 101033778. Stališča in mnenja, izražena v tej publikaciji, so last avtorjev in ne odražajo nujno tudi uradnega stališča Evropske unije. Niti CINEA niti Evropska komisija ne prevzemata nobene odgovornosti za uporabo tukaj predstavljenih informacij.



ENERGETSKE IZKAZNICE PO MERI LJUDI

Pozdravljeni, pred vami je knjižica Energetske izkaznice po meri ljudi. Gre za zbirko infografik, ki energetske izkaznice za stavbe (EI) predstavijo kot družbeni objekt – stvar, ki obstaja znotraj omrežij družbenih in kulturnih odnosov ter vpliva na dinamiko našega vsakdanjega življenja. Infografike smo ustvarili v projektu crossCert (Obzorje 2020) z namenom, da osvetlimo različne segmente in procese sistema, ki omogoča obstoj energetske izkaznice – sistema EI – in vam tako pomagamo bolje razumeti EI ne glede na to ali ste strokovnjak ali začetnik na področju energije v stavbah. V sodelovanju s profesionalno grafično oblikovalko smo infografike razvili v orodje za analizo, primerjavo, in ocenjevanje trenutnega stanja sistemov EI po Evropi ter za prepoznavanje potencialov za izboljšave, zlasti z vidika oblikovanja izdelkov in storitev po meri ljudi.

Zbrane infografike se lahko uporabljajo kot orodje za ozaveščanje javnosti, kot namensko izobraževalno gradivo, ali celo kot gradivo za specializirane tematske delavnice. Naš namen je zagotoviti celoviti, uporabniku prijazen vir informacij, ki omogoča boljše razumevanje narave EI, ter spodbuja k izvajanju politik po meri ljudi, četudi so te osredotočene na energijo v stavbah. Za več informacij obiščite spletno stran crossCert (www.crosscert.eu) ali preberite poročilo *Deliverable 5.5 – Towards people-centred EPCs: Guidelines and recommendations for development of people centred EPC products and services*.



KAZALO VSEBINE

- 1.** Pot energetske izkaznice
02
- 2.** Oblikovanje EI izdelkov in storitev
03
- 3.** Pot izdelovalca energetskih izkaznic
04
- 4.** Promocija in trženje energetskih izkaznic
05

△ Pred -Znanje

○ Med -Storitev

□ PO - Izdelek

1

OZAVEŠČANJE

Ozaveščanje ljudi je temeljni prvi korak na Poti EI. Ljudi moramo opremiti z osnovnim znanjem potrebnim za razumevanje vpliva EI na njihov vsakdan, tako v njihovem poklicnem kot zasebnem življenju. To razumevanje je predpogoj za njihov proaktivni angažma v naslednjih korakih te poti.

OSREDNJI IZZIV: Pomanjkanje strategij in sredstev za ozaveščanje ljudi.

Kako javnosti pokazati, da so EPC več kot le administrativna zahteva, temveč pomemben del življenja v sodobnih evropskih družbah?



Potrebujemo EI

2

SPODBUJANJE

V primerih, ko so EI očitno koristne ali zakonsko zahtevane, morajo odločevalci dobro razumeti svoje odgovornosti v odnosu do sistema EI. To velja tako za obveznosti, ki zahtevajo njihovo ukrepanje, kot tudi pravice in koristi, ki naj bi jih spodbudile h aktivnemu sodelovanju.

OSREDNJI IZZIV: Pomanjkljivo poznavanje odgovornosti in koristi odločevalcev v odnosu do sistema EI.

Kako ozaveščati javnost o konkretnih motivih in obveznostih, ki se tičejo naročanja ali uporabe EI in kako povezati izdelavo EI z že vzpostavljenimi procesi, ki so ljudem v življenju pomembni?



Dogovor z izdelovalcem EI

3

NAROČANJE IZDELAVE EI

Prvi stik z izdelovalcem EI je hkrati prvi korak v okviru storitve izdelave EI. Četudi je namenjen dogovoru o praktičnih podrobnostih ocenjevanja, je ta korak ključen za ustvarjanje dodane vrednosti. Prvi stik s stranko je priložnost za izkaz strokovnosti in razumevanja njihovih potreb, oboje pa je ključno za zagotavljanje kvalitetne storitve v naslednjih korakih.

OSREDNJI IZZIV: Pomanjkljivosti v odnosu do strank in procesu dela s strankami.

Kako izboljšati predlog vrednosti za stranke? Kako izboljšati stik s strankami, da bo bolj učinkovit, enostavnejši in usmerjen v ustvarjanje vrednosti?



Izdelovalec na obisku

4

ZBIranJE PODATKOV IN INFORMACIJ

Izdelovalec EI mora na podlagi dogovora s stranko zbrati podatke in informacije potrebne za izračun in izdajo EI. Poleg podatkov o rabi energije v stavbi to vključuje tudi podrobnosti o lastnostih gradnje in o namenski rabi stavbe. Najpogostejša in najzanesljivejša metoda v ustaljeni praksi izdelave EI je obisk usposobljenega izdelovalca EI na lokaciji.

OSREDNJI IZZIV: Pomanjkljivo sodelovanje med strankami in izdelovalci EI.

Kako izboljšati sodelovanje med stranko in izdelovalcem EI? Kako motivirati izdelovalce, da bodo zagotavljali bolj kvalitetno storitev, in stranke, da bodo bolj angažirane?



Izdelovalec v pisarni

5

PROCESIRANJE PODATKOV IN INFORMACIJ

Ko ocenjevalec zbere vse potrebne podatke in informacije, jih mora obdelati v skladu z vzpostavljenim nacionalnim protokolom. To obsega tako pisarniško delo za izračun kazalnikov EI kot tudi izvedba upravnega postopka za izdajo EI kot uradne listine.

OSREDNJI IZZIV: Optimizacija dela izdelovalcev EI.

Kako optimizirati metodo izračuna in uporabniški vmesnik programske opreme, ki se uporablja za izračun? Kako optimizirati upravni postopek izdaje EI?



6

IZDAJA IN PREDAJA EI

Predaja EI stranki je zaključna faza storitve izdelave EI. Končni izdelek je potrebno razložiti, umestiti v kontekst in predstaviti na način, ki izpolnjuje ali presega pričakovanja stranke. V večini Evropskih držav, vključno s Slovenijo, mora izdelovalec izkaznico predložiti tudi odgovorni instituciji za namen hranjenja in analize.

OSREDNJI IZZIV: Pomanjkanje zanimanja in angažiranosti s strani stranke ali ponudnika storitve.

Kako motivirati izdelovalca in stranko, da svoj čas in pozornost namenita tudi interakciji ob predaji EI?



EI uradno izdana

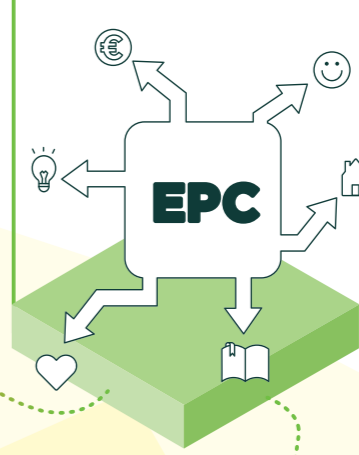
7

RABA EI

Uporabnost izdelkov in storitev neposredno vpliva na njihovo vrednost in pomen za institucije in ljudi, ki naj bi imeli od njih koristi. Namensko oblikovanje za namen uporabe mora zato obravnavati kot integralni del koncepta EI. Ni dovolj, da izkaznice vsebujejo zgolj informacije o energetski učinkovitosti stavbe, ampak morajo spodbujati in omogočati tudi smiselne ukrepe.

OSREDNJI IZZIV: Slaba integracija EI z ukrepi in procesi povezanimi s stavbami.

Kako izboljšati vključevanje EI v dobro uveljavljene ciljno usmerjene procese ali druge dejavnosti, povezane z grajenim okoljem, ki so ljudem razumljivi in pomembni?



Potrebna posodobitev EI

8

PONOVITEV

EI kot jih poznamo danes imajo začasno vrednost. Predstavijo zgolj statični opis energetske učinkovitosti stavbe v trenutku njihove izdelave. Dejavniki, ki vplivajo na energetsko učinkovitost stavb, se sčasoma spreminjajo, podobno kot politike in predpisi, na katerih EI sistemi temeljijo. EI je torej potrebno redno posodabljanje, da se zagotovi njihova relevantnost.

KLJUČNI IZZIV: Pomanjkljivo razumevanje in dokazovanje koristi povezano s posodabljanjem EI.

Kako bolje ozaveščati o potrebi po rednem posodabljanju starih EI in potrebo upravičiti s praktičnimi argumenti?



Dogovor ponovne izdelave EI



Pomen infografike

Infografika Pot energetske izkaznice prikazuje ključne korake v procesu izdelave in uporabe energetske izkaznice (EI), ki je uraden dokument namenjen ocenjevanju energetske učinkovitosti stavb in stavbnega fonda. Namen infografike je osvetliti ljudi, ki so aktivno vpleteni v vsakega od korakov, četudi je prav izkaznica osrednji "protagonist" orisanega procesa. V središču poti najdemo storitev izdelave EI, ki oriše dinamiko med ponudnikom storitev (izdelovalcem EI) in stranko, koraki pred in po opravljeni storitvi pa predstavljajo neizogiben kontekst, ki predstavlja osnovo za ustvarjanje dodane vrednosti za vse vpletene deležnike. Sledenje orisanim korakom in reševanje ključnih izzivov opredeljenih v projektu crossCert vodijo do kvalitetnih, uporabnih in učinkovitih EI.

Sistem EI

Sistem EI je funkcionalno omrežje deležnikov, institucij in drugih elementov, ki omogočajo izdelavo EI, soustvarjajo tozadavne politike na nacionalni ravni, ali kako drugače vplivajo na njihov obstoj in učinke. Poleg ljudi, ki ga vzdržujejo, sistem vključuje tudi shemo EI - nacionalni konceptualni in zakonodajni okvir, ki opredeljuje pravila, protokole, metode in standarde v zvezi z izdajo EI - in druga neživa sredstva, ki jih ti ljudje uporabljajo pri svojih prizadevanjih za ohranjanje delovanja sistema.

Profili EI deležnikov

Omrežje za podporo EI storitev se nanaša na strokovnjake, ki razvijajo nacionalni konceptualni in zakonodajni okvir (shemo EI), ter druge ključne deležnike, ki implementirajo (izvajajo in/ali uveljavljajo) ali omogočajo implementacijo sheme EI.

Strokovni uporabniki EI so osebe z veliko znanja na področju stavb in grajenega okolja. Kot taki se smatrajo za napredne uporabnike EI, ki so sposobni poglobljeno razumeti EI in jih morda uporabljati tudi v kontekstu svoje poklicne dejavnosti.

Izdelovalci EI so posamezniki usposobljeni in certificirani za izdelavo in izdajo EI. So del omrežja za podporo EI storitev a hkrati izstopajo, saj imajo ključno vlogo pri povezovanju sistema EI z javnostjo in pri prenosu teorije (in politik) v prakso.

Splošni uporabniki EI so ljudje, za katere se domneva, da imajo razmeroma malo strokovnega znanja o stavbah, a se od njih pričakuje, da bodo EI interpretirali in smiselno uporabljali pri zasledovanju konkretnih ciljev povezanih s stavbami.

Stopnja vpletenosti

- TEMELJNA** Najvišja stopnja vpletenosti in odgovornosti.
- NEPOSREDNJA** Srednja stopnja vpletenosti in odgovornosti.
- KONTEKSTUALNA** Najnižja stopnja vpletenosti in odgovornosti.

Legenda

- OSREDNJI IZZIV** Izzivi vezani na posamezne korake, dopolnjeni s ključnimi vprašanji katerih namen je spodbuditi razmišljanje za reševanje problemov.
- Mejniki**



Projekt je prejel finančna sredstva iz podpornega programa Evropske unije Obzorje 2020 na podlagi pogodbe o dodelitvi sredstev št. 101033778. Stališča in mnenja, izražena v tej publikaciji, so last avtorjev in ne odražajo nujno tudi uradnega stališča Evropske unije. Niti CINEA niti Evropska komisija ne prevzemata nobene odgovornosti za uporabo tukaj predstavljenih informacij.

Oblikovalsko razmišljanje za razvoj učinkovitih in smiselnih izdelkov in storitev v prid sistema EI

Oblikovalsko razmišljanje je iterativni pristop k reševanju človeških in družbenih izzivov, ki poudarja empatijo, sodelovanje in eksperimentiranje. Če želimo nagovoriti dejanske potrebe ljudi, za katere razvijamo rešitve, moramo biti zvesti principom razvoja po meri ljudi in ključne deležnike vključevati tekom celotnega procesa. Med drugim to prispeva k uresničevanju osnovnega namena energetskega izkaznika (EI), ki je spodbujati energijsko učinkovitost, trajnost in preglednost v grajenem okolju ter predvsem podpirati odločanje za prenovo stavb.

6. IMPLEMENTIRAJTE

Za povsem nove rešitve pripravite načrt za celovito implementacijo, za že obstoječe izdelke ali storitve pa načrt uvajanja sprememb. Pri vključevanju rešitev v obstoječe procese in sisteme sodelujte s ključnimi deležniki. Upoštevajte potencial za razširitev in nadgradnjo predlaganih rešitev, stroškovno učinkovitost in potrebe vezane na dolgoročno vzdrževanje ali izvajanje novosti. Implementacijo spremljajte dovolj dolgo, da zagotovite realizacijo zadanih ciljev.

5. TESTIRAJTE

Prototipe testirajte in zberite povratne informacije. Ocenite uspešnost, uporabniško izkušnjo in učinkovitost predlaganih rešitev. Opredelite morebitne težave ali možnosti za izboljšave ter prototipe temu primerno izboljšajte. Tekom testiranja imejte v mislih namen sistema EI in opazujte, ali preizkušene rešitve vodijo do zelenih rezultatov.

4. IZDELAJTE PROTOTIP

Za najbolj obetavne ideje, oblikovane v prejšnjem koraku, razvijte prototipe. Za fizične ali tehnološke rešitve ustvarite enostavne prototipe, ki ponazarjajo funkcionalnost. Za rešitve namenjene spreminjanju vedenjskih navad pripravite simulacijo storitve ali interaktivno izkušnjo, s katerimi boste testirali interakcijo uporabnikov, na primer z EI ali stavbo.

3. OSNUJTE IDEJO

Zberite širok nabor idej za soočanje z izzivi in priložnostmi opredeljenimi v prejšnjem koraku. Uporabite brainstorming ali podobne tehnike v katere vključite ljudi iz različnih okolij, za katere razvijate rešitve. Razmislite o tehnoloških in netehnoloških (vedenjskih ali organizacijskih) rešitvah, o izdelkih in storitvah, ter jih razvrstite glede na relevantnost, izvedljivost, pričakovani vpliv in skladnost s potrebami uporabnikov.

1. VŽIVITE SE

Poskrbite, da dobro razumete potrebe in izzive ljudi, ki jih želite nagovoriti, bodisi uporabnikov stavb, lastnikov nepremičnin ali drugih, ki jih tema energije v stavbah zanima. Sodelujte z različnimi deležniki in se vživite v njihov pogled na svet, da pridobite poglobljen vpogled v vzorce rabe energije, vedenje in ostale tovrstne teme in izzive.

2. OPREDELITE IZZIV

Informacije zbrane v fazi vživljanja obdelajte in na podlagi tega opredelite ključne ciljne skupine in tipične izzive s katerimi se potencialni uporabniki naših rešitev soočajo na poti do svojih ciljev. Opredelite tudi, kako se posamezni elementi iz izbranih kategorij povezujejo z vašimi cilji, npr. z izdelki in storitvami v prid sistema EI, ter poiščite sinergije.



△ Pred -Uvajanje

○ Med -Usposabljanje

□ Po -Opravljanje storitev

1

OBVEŠČANJE IN MOTIVIRANJE

Dostop do ustreznih informacij je predpogoj za to, da, se bodoči izdelovalci EI lahko odločijo za usposabljanje. Potencialni kandidati morajo razumeti splošni namen in cilje sistema EI, za lastno motivacijo pa morajo razumeti, kako so EI povezane z njihovimi osebnimi poklicnimi cilji in željami.

KLJUČNI IZZIV: Prepoznavnost in priznanje vloge EI.

Kako privabiti strokovnjake, ki bodo predano uresničevali namen sistema EI?



Želja postati izdelovalec EI

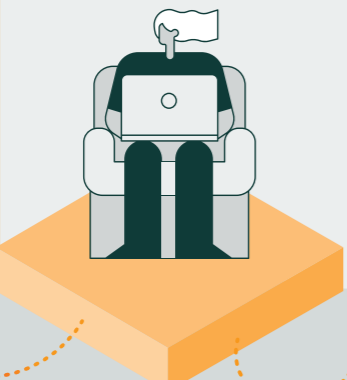
2

ANGAŽIRANJE

Zainteresirani kandidati začnejo svojo pot s prijavo pri eni od ustanov, ki ponujajo tečaje usposabljanja in certificiranje. V večini evropskih držav morajo kandidati ob prijavi izpolnjevati določene zahteve glede formalne izobrazbe (npr. znanje s področja inženirstva, arhitekture ali primerljive tehnične stroke) ali pa dokazati poklicne izkušnje na zahtevnem delovnem področju.

KLJUČNI IZZIV: Razlike med pristopi in standardi usposabljanja med različnimi evropskimi državami.

Kako uskladiti okvire usposabljanja po Evropi za boljšo učinkovitost sistemov EI?



Udeležba na šolanju

3

USPOSABLJANJE IN PRIDOBIVANJE KOMPETENC

Po uspešni prijavi kandidati prejmejo učna gradiva in se udeležijo kombinacije teoretičnih tečajev in praktičnega usposabljanja v izvedbi ponudnika usposabljanja. Institucionalni okvirji za usposabljanje izdelovalcev EI se po Evropi sicer precej razlikujejo, tako vsebinsko (struktura, dolžina, ravnovesje med teorijo in prakso itd.) kot organizacijsko (stopnja regulacije, vpletenost javnih ali zasebnih institucij kot izvajalcev usposabljanja itd.).

KLJUČNI IZZIV: Neuskrajena vsebina usposabljanja med različnimi evropskimi državami.

Kako oblikovati usposabljanje za optimalno učno izkušnjo in korist udeležencev?



4

CERTIFICIRANJE

V večini evropskih držav morajo kandidati po usposabljanju opraviti uradni izpit, če želijo pridobiti status certificiranega izdelovalca EI. Izpit je po večini sestavljen iz teoretičnega in praktičnega dela, pri čemer je slednji osredotočen na obvladovanje postopka zbiranja in obdelave podatkov za izdelavo EI.

KLJUČNI IZZIV: Razlike v usposobljenosti izdelovalcev EI.

Kako uskladiti učne cilje po Evropi, da bi zagotovili primerljivo kakovost usposobljenosti za vse Evropske izdelovalce EI?



Poglobljeno študij

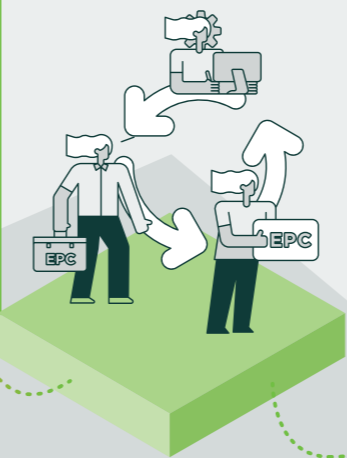
5

IZDELOVANJE EI

Delo izdelovalcev EI vključuje komunikacijo s strankami, zbiranje in obdelavo potrebnih podatkov in informacij, energetska modeliranje, opredeljevanjem ustreznih ukrepov za varčevanje z energijo ter končno izdelavo, izdajo in dostavo EI. Pri tem je ključno, da certificirani izdelovalci EI v okviru svojih strokovnih storitev splošno javnost ozaveščajo o pomenu EI in tako prevzamejo vlogo ambasadorjev sistema EI.

KLJUČNI IZZIV: Nezanesljiva kakovost storitve izdelave EI.

Kako motivirati izdelovalce EI, da svojim strankam in sistemu dosledno zagotavljajo visokokakovostne storitve?



Izdelaj prvo EI

6

PREVERJANJE KAKOVOSTI EI

Nadzor kakovosti in prizadevanje za izboljšave sta bistvena za ohranjanje visokih standardov in zaupanja javnosti v sistem EI. Izdelovalce, ki ne dosegajo minimalnih standardov, bi bilo treba ustrezno obravnavati, najboljše pa pohvaliti in nagraditi.

KLJUČNI IZZIV: Nezadosten nadzor kakovosti.

Kako izboljšati učinkovitost nadzora kakovosti in nagraditi najuspešnejše izdelovalce EI?



Prizadevaj si za odličnost

7

PRISPEVEK SKUPNOSTI EI

Izkušeni izdelovalci EI morajo svoje znanje in izkušnje deliti s kolegi, svetovati dobre prakse ter prispevati k splošnemu razvoju in izboljšanju sistema EI. Poudarek je na spodbujanju strokovne rasti članov skupnosti z medsebojno podporo in sodelovanjem za napredek njihovega strokovnega področja.

KLJUČNI IZZIV: Pomanjkanje pozitivne identifikacije z vlogo ocenjevalca EI.

Kako motivirati izdelovalce EI, da dejavno prispevajo k napredku skupnosti strokovnjakov in drugih deležnikov sistema EI?



Pridobivaj izkušnje

8

STROKOVNO IN POKLICNO NAPREDOVANJE

Energetska učinkovitost stavb je strokovno področje, ki se hitro razvija. V več evropskih državah so na voljo redni osvežitveni tečaji, nadaljna usposabljanja in druge oblike strokovnega izpopolnjevanja. Od aktivnih izdelovalcev EI se pričakuje, da si tekom kariere dejavno prizadevajo za strokovno rast, tudi če to ni zakonsko obvezno.

KLJUČNI IZZIV: Ustrezen odziv na vse naraščajoče ambicije in pričakovanja EU glede prenove stavbnega fonda.

Kako motivirati izdelovalce EI, da si dejavno prizadevajo za strokovno rast in uresničevanje namena EI?



Zagovarjaj trajnostno prihodnost Evrope



Pomen infografike

Izdelovalci EI so s svojo dejavnostjo, ki predstavlja temelj sistema EI, splošno prepoznani kot ključni akterji pri uresničevanju namena EI. Pot izdelovalca EI prikaže ključne faze skozi katere izdelovalci v svoji karieri napredujejo in prispevajo k uspešnemu delovanju sistema. Vsak od opredeljenih korakov predstavlja točko za razmislek o vlogi izdelovalcev in hkrati področje za morebitne izboljšave obstoječega sistema. Kljub osredotočenosti na izdelovalce EI je namen te infografike spodbuditi razmislek za razvoj izboljšav v korist vseh deležnikov sistema EI, saj zgolj s skupnimi močmi dosegamo učinke in uresničujemo namen EI.



Sistem EI

Sistem EI je funkcionalno omrežje deležnikov, institucij in drugih elementov, ki omogočajo izdelavo EI, soustvarjajo tozadevne politike na nacionalni ravni, ali kako drugače vplivajo na njihov obstoj in učinke. Poleg ljudi, ki ga vzdržujejo, sistem vključuje tudi shemo EI - nacionalni konceptualni in zakonodajni okvir, ki opredeljuje pravila, protokole, metode in standarde v zvezi z izdajo EI - in druga neživa sredstva, ki jih ti ljudje uporabljajo pri svojih prizadevanjih za ohranjanje delovanja sistema.

Profili EI deležnikov



Omrežje za podporo EI storitev se nanaša na strokovnjake, ki razvijajo nacionalni konceptualni in zakonodajni okvir (shemo EI), ter druge ključne deležnike, ki implementirajo (izvajajo in/ali uveljavljajo) ali omogočajo implementacijo sheme EI.



Strokovni uporabniki EI so osebe z veliko znanja na področju stavb in grajenega okolja. Kot taki se smatrajo za napredne uporabnike EI, ki so sposobni poglobljeno razumeti EI in jih morda uporabljati tudi v kontekstu svoje poklicne dejavnosti.



Izdelovalci EI so posamezniki usposobljeni in certificirani za izdelavo in izdajo EI. So del omrežja za podporo EI storitev a hkrati izstopajo, saj imajo ključno vlogo pri povezovanju sistema EI z javnostjo in pri prenosu teorije (in politik) v prakso.



Splošni uporabniki EI so ljudje, za katere se domneva, da imajo razmeroma malo strokovnega znanja o stavbah, a se od njih pričakuje, da bodo EI interpretirali in smiselno uporabljali pri zasledovanju konkretnih ciljev povezanih s stavbami.

Stopnja vpletenosti

- TEMELJNA** Najvišja stopnja vpletenosti in odgovornosti.
- NEPOSREDNJA** Srednja stopnja vpletenosti in odgovornosti.
- KONTEKSTUALNA** Najnižja stopnja vpletenosti in odgovornosti.

Legenda

- OSREDNJI IZZIV** Izzivi vezani na posamezne korake, dopolnjeni s ključnimi vprašanji katerih namen je spodbuditi razmišljanje za reševanje problemov.
- Ključni smerokazi**



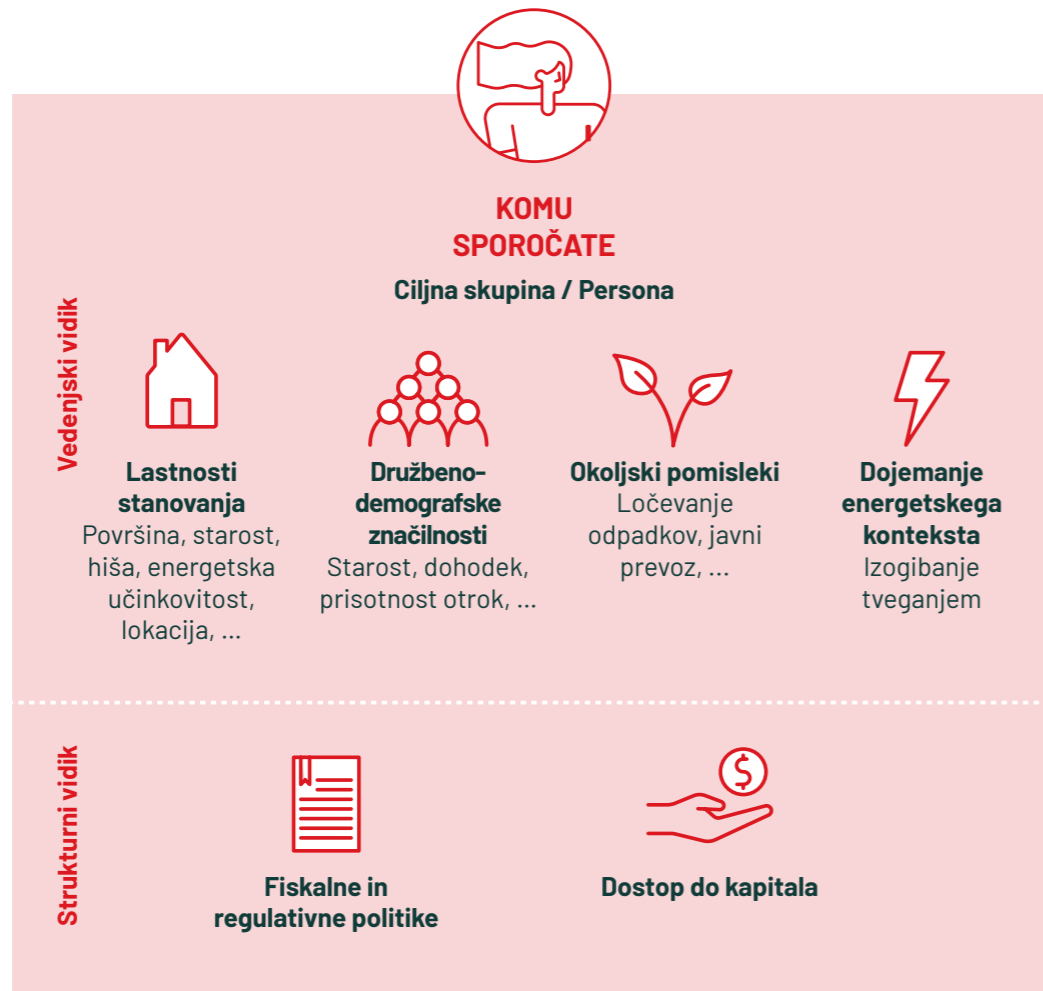
Projekt je prejel finančna sredstva iz podpornega programa Evropske unije Obzorje 2020 na podlagi pogodbe o dodelitvi sredstev št. 101033778. Stališča in mnenja, izražena v tej publikaciji, so last avtorjev in ne odražajo nujno tudi uradnega stališča Evropske unije. Niti CINEA niti Evropska komisija ne prevzemata nobene odgovornosti za uporabo tukaj predstavljenih informacij.

PROMOCIJA IN TRŽENJE ENERGETSKIH IZKAZNIC

Energetske izkaznice (EI) so bistvene tako za ocenjevanje energetske učinkovitosti stavbnega fonda kot tudi za spodbujanje investicij v bolj trajno in pregledno grajeno okolje. Javno mnenje in razumevanje pomembno vplivajo na učinke EI, zato je promocijo in trženje potrebno obravnavati kot sestavni del procesa izvajanja tozadevnih politik.

CrossCert pristop k promociji in trženju EI je sestavljen iz treh korakov. V fazi ideacije analiziramo ciljne skupine, oblikujemo ključna sporočila in opredelimo učinkovite komunikacijske kanale. V fazi oblikovanja opredeljene elemente povežemo v načrte za izvedbo kampanje. V fazi implementacije načrte prenesemo v prakso, pri čemer spodbujamo prenove stavb in prispevamo k uresničenju vizije trajnostne prihodnosti za Evropo.

1. FAZA IDEACIJE



KAJ SPOROČATE

Promocijska sporočila

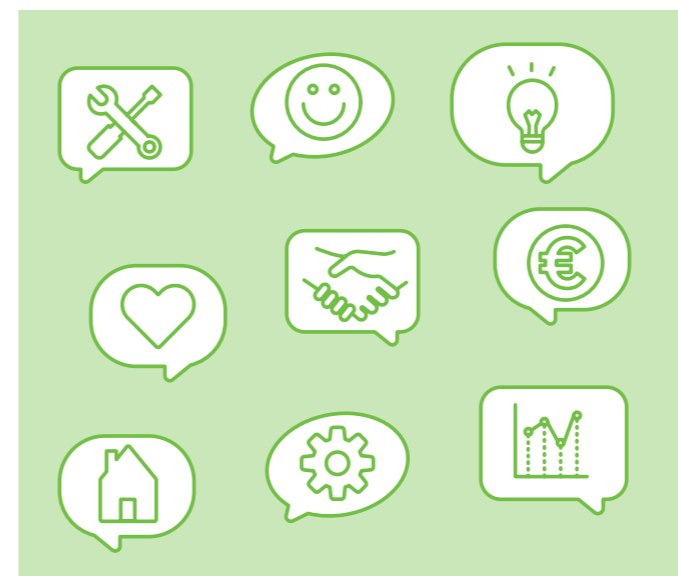
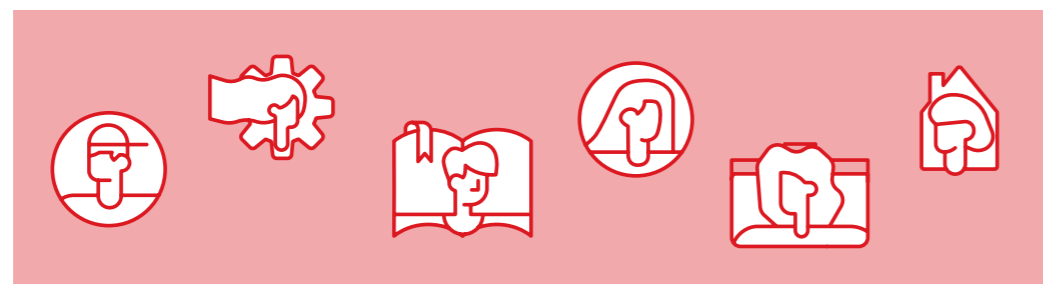


KAKO SPOROČATE



2. FAZA OBLIKOVANJA

Oblikujte komunikacijsko kampanjo



3. FAZA IMPLEMENTACIJE

Sporočajte in prispevajte k skupnim ciljem





www.crosscert.eu



CrossCert Project



PxCrosscert



crossCert Project

